

# TORSTEN SÖDERBERGS STIFTELSE



Torsten Söderbergs Stiftelse har till ändamål att främja vetenskaplig forskning och vetenskaplig undervisnings- eller studieverksamhet av landsgagnelig innebörd varvid företrädesvis de ekonomiska, medicinska och rättsvetenskapliga områdena skall komma ifråga.

2020



Torsten och Wanja Söderberg, Versailles. Foto privat

# Verksamhetsåret 2020

**DEN 5 MAJ 1960** undertecknade makarna Torsten och Wanja Söderberg det donationsbrev och avsatte det privata kapital som lade grunden till Torsten Söderbergs Stiftelse. Under de sextio år som gått sedan dess har stiftelsen, i dagens penningvärde, anslagit cirka 2 miljarder kronor till forskning.

Torsten och Wanja Söderberg beslutade personligen om stiftelsens inriktning. Ett stort antal forskningsprojekt inom de medicinska, ekonomiska och rättsvetenskapliga områdena samt andra discipliner har möjliggjorts genom donationen. Stiftelsens sammantaget största anslagsmottagare under dessa sextio år är Handelshögskolan i Stockholm, Göteborgs universitet, Karolinska Institutet samt Kungl. Vetenskapsakademien. I snitt har stiftelsen de senaste tio åren anslagit nära 75 miljoner per år till vetenskaplig forskning och vetenskaplig undervisnings- och studieverksamhet.

Under verksamhetsåret 2020 anslag Torsten Söderbergs Stiftelse drygt 23 miljoner kronor till forskningsprojekt. Samtliga anslag åskådliggörs längre fram i skriften och nedan görs några nedslag.

**MEDICIN.** Ett större anslag inom ämnesområdet medicin beviljades docent *Greta Hultqvist*, Uppsala universitet för hennes forskning om proteinläkemedelsdesign för förbättrad distribution av läkemedel och ökad terapeutisk effekt vid Alzheimers sjukdom. Läs mer om detta forskningsprojekt på sidan 6. Läs också om professor *Artur Schmidtchen*, Lunds universitet, som stiftelsen beviljat ett anslag för studier av SARS-CoV-2 Spike protein och dess effekt på inflammation.

**EKONOMI.** Fil.dr *Matilda Orth*, Institutet för Näringslivsforskning tilldelades ett större anslag för projektet Konkurrens och osäkerhet i hälso- och sjukvården

– den svenska apoteksmarknaden. Läs mer om projektet på sidan 4. Mer finns även att läsa om ett projekt vid Handelshögskolan i Stockholm som leds av docent *Richard Sandberg* och som med predikativ analys av omfattande detaljhandelsdata bland annat fångar ändrade konsumtionsmönster under coronapandemin.

**RÄTTSVETENSKAP.** Professor *Pernilla Rendahl* vid Göteborgs universitet beviljades anslag för skatterättslig forskning utifrån frågeställningen Ökad skatterättvisa genom ökad kontextualisering? Som exempel på ytterligare anslag inom ämnesområdet kan nämnas docent *Emil Elgebrandts* projekt vid Stockholms universitet om sakrättslig identitet för annat än saker. Läs om dessa båda på sid 8–9.

**ÖVRIGT.** Ravensbrückarkivet vid Lunds universitet, som tidigare beviljats anslag för digitalisering av sitt unika arkiv-

# Absorberas arbetsgivaravgifts-sänkningar av lönehöjningar?

TEXT HANS SEERAR WESTERBERG

material, beviljades en ansökan gällande transkribering av ursprungliga texter inför översättning till engelska. Ta del av projekten på sidan 10. Läs även om textilhistoriker Marie-Louise Franzéns projekt att slutföra Inger Esthams forskning om medeltida broderi av Albertus Pärstickaren också känd, i annan kapacitet, som Albertus Pictor.

**STOCKHOLMSPRISET** i Kriminologi 2020 flyttades med anledning av coronapandemin. 2020 års pristagare, professorerna Franklin Zimring och Philip Cook, kommer istället ta emot sina diplom » ur H.M. Drottningens hand « vid en högtidlig digital prisceremoni i anslutning till Stockholm Criminology Symposium i juni 2021. Under hösten 2021 kommer pristagare för både år 2021 och 2022 att tillkännages, dessa får sedan motta sina priser i Stockholms stadshus i samband med 2022 års symposium. Priset har utdelats sedan år 2006 med stöd från stiftelsen. År 2012 säkerställde Torsten Söderbergs Stiftelse genom en större donation tillsammans med svenska staten prisets framtid.

**UNDER SINA 60 ÅR** har stiftelsen tagit initiativ till större enskilda donationer, bland annat professorer vid Stockholms universitet, Lunds universitet, Göteborgs universitet, Karolinska Institutet, Handelshögskolan i Stockholm och vid Kungl. Vetenskapsakademien, flera i samarbete med Ragnar Söderbergs stiftelse. Under året har nya innehavare av flera av de professorer Torsten Söderbergs Stiftelse initierat utsetts: Torsten Söderbergs forskningsprofessur vid Handelshögskolan i Göteborg, Torsten och Ragnar Söderbergs stiftelsers professur till minne av Samuel Pufendorf vid Lunds universitet samt Torsten Söderbergs akademiprofessur i medicin 2019 vid Kungl. Vetenskapsakademien. Läs mer om de nya innehavarna i denna publikation.

Efter 60 år medverkar stiftelsen fortsatt till forskningsfronternas förflyttning. ♦

*En av de största samhällsekonomiska utmaningarna i Sverige är utanförskapet på arbetsmarknaden inom vilket utrikes födda och lågutbildade är överrepresenterade.*

MED CORONAPANDEMINS FRAMFART har utanförskapet ökat ytterligare i dessa grupper. För att stävja detta genomfördes en sänkning av arbetsgivaravgifterna för unga arbetstagare i början av 2021. Huruvida den typen av åtgärder fyller sitt syfte och är ekonomiskt försvarbara har diskuterats länge. Genom att studera en liknande reform från 2007 syftar det här projektet till att öka förståelsen för en aspekt av arbetsgivaravgiftssänkningar som få tidigare studier tagit hänsyn till.

**En komplikation** med sänkta arbetsgivaravgifter är att det ger en högre efterfrågan på arbetskraft vilket kan innebära högre framförhandlade löner. Det i sin tur riskerar att utarma reformbudgeten. En rad nyligen publicerade studier har visat att reformen 2007 hade en positiv effekt på sysselsättningen, men också på löner bland äldre arbetstagare som alltså inte var tilltänkta mottagare av reformen. Att enbart undersöka totala löneutbetalningar kan dock vara missvisande om man inte samtidigt kontrollerar för andra komponenter, såsom förändringar i antalet arbetade timmar.

**Lönestatistik** från Svenskt Näringsliv ger möjlighet att studera reformens effekter på lönens sammansättning och antalet arbetade timmar för arbetstagare i detaljhandeln. Projektet fokuserar på etablerade arbetstagare, tillika de som rimligen besitter förhandlingskraft och som därav är av särskilt intresse att studera. Utifrån detta kan vi lära oss om effekten på ej tilltänkta mottagare av reformen vilket också definierar en aspekt av reformens effektivitet. ♦



Foto Marian Weyo, Shutterstock

FORSKNINGSPROJEKT

## Absorberas arbetsgivaravgiftssänkningar av lönehöjningar?

Doktorand Hans Seerar Westerberg  
Handelns Forskningsinstitut

Anslag ekonomi 2020

# Konkurrens och osäkerhet i hälso- och sjukvården – *den svenska apoteksmarknaden*

TEXT MATILDA ORTH

*Tillgång till läkemedel påverkar alla människor i samhället och är viktigt för att uppnå god hälsa och livskvalitet. Beslutsfattare behöver se till att alla individer får tillgång till läkemedel av god kvalitet inom kort avstånd och till rimliga priser. Läkemedels- och apoteksmarknaden är föremål för livliga debatter på den internationella policyarenan. Brist på läkemedel har varit på tapeten i flera länder samtidigt som EU-kommissionen framhäver att läkemedel är ett område med allra högsta prioritet.*

14 apotek per 100 000 individer. Sverige har dock fortfarande hälften så många apotek per capita jämfört med andra Europeiska länder.

Ett övergripande mål med omregleringen var att öka tillgängligheten i flera dimensioner såsom produktsortiment, öppettider, geografiskt avstånd, kvalitet och service. Vidare skulle distributionen och försäljningen av läkemedel ske på ett mer effektivt sätt. Trots att mer än ett decennium har gått sedan omregleringen genomfördes finns i dag lite forskning om dess konsekvenser för konsumenter, före-

andra och fattar beslut om etablering och utträde, produktsortiment, servicenivå, prissättning och öppettider.

**Projektet använder analysverktyg** på den internationella forskningsfronten tillsammans med nya unika datamängder om alla svenska apotek och deras produkter och anställda. Analysverktygen gör det möjligt att adekvat utvärdera förändringar på marknaden till följd av omregleringen och införandet av alternativa regleringar. Simuleringsmetoder används för att kvantifiera effekterna av att fler nya apotek med olika ägare tillåts etableras i olika regioner.

Exempel på frågor som forskningsgruppen besvarar är: Hur förändras produktsortiment, priser, kvalitet och tillgänglighet? I vilken utsträckning substitueras försäljning mellan receptbelagda och receptfria läkemedel? Vilka skillnader finns mellan landsbygd och storstäder? Vilka konsekvenser har subventioner till apotek i glesbygd? ♦



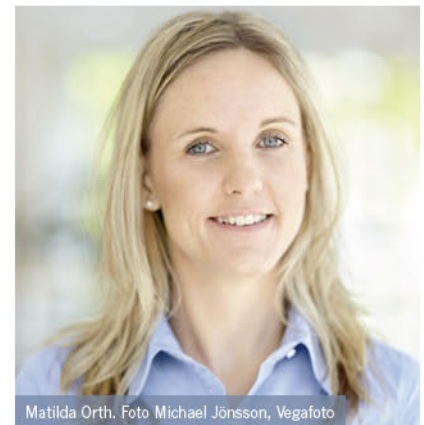
Foto MJ\_Prototype, iStock

DET RÅDER BRIST PÅ KUNSKAP OM konkurrensen på läkemedels- och apoteksmarknaden. Behovet av kunskap har tilltagit i kölvattnet av covid-19 pandemin där tillgången till läkemedel har ställts på sin spets. Bland annat har apotekens prissättning av nödvändiga läkemedel såsom handsprit och paracetamol debatterats på flera håll.

**Den svenska apoteksmarknaden** omreglerades år 2009. Före omregleringen var apotekstätheten i Sverige näst lägst i hela Europa med inte ens 10 apotek per 100 000 individer. År 2017 hade apotekstätheten ökat med 40 procent till

tag och samhället i stort. Detta är särskilt anmärkningsvärt med tanke på att välfärdseffekterna potentiellt är stora och att läkemedelsförsörjningen är livsavgörande för människor oavsett var man bor.

**Syftet med forskningsprojektet**, som drivs av Matilda Orth och Florin Maican, är att studera konkurrensen och utvecklingen på den svenska apoteksmarknaden efter omregleringen. Vi analyserar konsumentbeteende och hur konsumenterna ändrar sina inköp till följd av ett förändrat utbud av apotek och/eller produkter i olika regioner. Därtill studeras hur apoteken i olika regioner konkurrerar med var-



Matilda Orth. Foto Michael Jönsson, Vegafoto

FORSKNINGSPROJEKT

**Konkurrens och osäkerhet i hälso- och sjukvården – den svenska apoteksmarknaden**

Fil.dr Matilda Orth  
Institutet för Näringslivsforskning, IFN

Anslag ekonomi 2020

# Detaljhandelsdata och prediktiv analys – hur ser kunders köpbeteenden ut och hur kan dessa påverkas?

TEXT RICKARD SANDBERG

Underlaget för detta projekt är stora, anonymiserade datamängder som kommer från ledande svenska detaljhandelsföretag. Till exempel information om vad kunderna köper, i vilken (näthandels- eller fysisk) butik, vid vilken tidpunkt, vilka varor som reas, aktuella erbjudanden men också information från medlemskort och enkäter.

ETT ÖVERGRIPANDE SYFTE med projektet är att integrera och utvinna information ur databasen för att studera och bättre förstå kunders köpbeteenden över tid. Resultaten kan hjälpa detaljhandelsföretagen att bättre förstå sina olika marknader och affärer och visa hur de kan » knuffa « (» to nudge «) kunderna mot ett mera miljövänligt, ekologiskt och hållbart konsumerande. Datat ger oss unika möjligheter att ställa empiriska resultat mot rådande teoretiska ramverk och därmed lägga grunden för nya teorier.

Information utvinns med hjälp av avancerade modeller, algoritmer och datorberäkningar – olika forskningsfrågor kräver ofta olika ansatser för att besvaras. De estimerade modellerna används för att lära oss dels hur kunders köpbeteenden har sett ut, dels för att prediktera framtida beteenden.

**Du är vad du köper.** I ett av delprojektet visar vår forskning på att kunders värderingar, utifrån ett egoistiskt, biosfäriskt eller altruistiskt perspektiv, påverkar graden av hållbar konsumtion. Vi kan också identifiera om dessa värderingar har förändrats över tid samt se vilka följder detta har för framtida konsumtionsmönster. För att öka förståelsen ytterligare kan vi koppla olika kund- och företagsspecifika faktorer till förändringar i kunders värderingar och konsumtionsmönster – detta ger i sin tur insikter om hur företagen kan » styra « sina kunder mot olika konsumtionsvanor.

**Realisation och köpbeteende.** I ett annat delprojekt studeras hur » bredden « (antalet) samt » djupet « (pengavärdet) på realisationer påverkar kunders benägenhet att köpa varor. Ett sätt att mäta detta är att estimeras så kallade elasticiteter som



Foto UfaBizPhoto, Shutterstock

sedan kan jämföras mellan olika varor och produktkategorier för att ge en bild av olika varors » realisationskänslighet «. I denna studie undersöker vi också hur denna realisationskänslighet skiljer sig åt mellan näthandel och handel i fysiska butiker.

**Hur allmänheten reagerade på covid-19.** I ett tredje delprojekt kombineras unik högupplöslig data i tid och rum baserat på detaljhandelsdata, enkätdata, mobilitetsdata samt småföretagsdata.

Denna datamängd används som underlag för att bygga modeller som kan bidra med kunskap om hur pandemin påverkat människors rörelse- och köpbeteenden och vilka konsekvenser det har på företag och människor på kort och lång sikt. Analyserna kommer förhoppningsvis att kunna bidra med en fördjupad förståelse för vilken roll detaljhandelsdata kan komma att spela i framtida samhällskriser. ♦



Rickard Sandberg,  
Foto Nicklas Gustafsson

FORSKNINGSPROJEKT

## Detaljhandelsdata ('Big Data') och prediktiv analys

Docent Rickard Sandberg  
Handelshögskolan i Stockholm  
Center for Data Analytics

Anslag ekonomi 2017 och 2020

# Proteinläkemedelsdesign

## – för förbättrad distribution av läkemedel och ökad terapeutisk effekt

TEXT GRETA HULTQVIST

Vid Alzheimers sjukdom bildas det aggregat av ett protein i hjärnan som gör att de drabbade tappar minnet. Greta Hultqvist och hennes forskningsgrupp utvecklar en ny behandlingsmetod som ökar kroppens egen nedbrytning av de byggstenar som leder till dessa aggregat. Denna behandlingsstrategi leder till minskad mängd av de mest farliga aggregaten.

VID ALZHEIMERS SJUKDOM börjar proteinet amyloid-beta klumpa ihop sig. Denna process brukar kallas aggregering och klumparna som skapas kallas aggregat. Amyloid-beta som inte är aggregerat finns hos alla människor och orsakar inte någon sjukdom, men när det börjar aggregera blir det giftigt. Till en början är dessa aggregat så små att man inte kan se dem med vanliga mikroskop och de kan då ganska obehindrat förflytta sig i hjärnan och skada nervceller. Om tillräckligt många nervceller dör blir man sämre på att minnas saker.

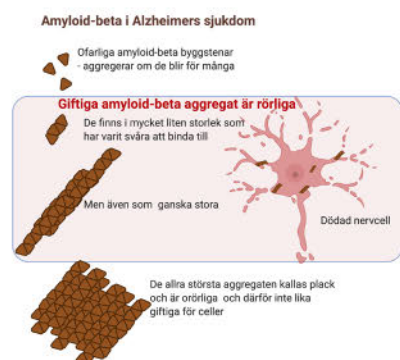


Illustration Greta Hultqvist

Aggregaten fortsätter att växa och till slut blir de så stora att man kan se dem med blotta ögat. Då brukar man kalla dem plack. Hos personer som dött av Alzheimers sjukdom finns plack i en stor del av hjärnan. Tidigare trodde man att

det var just dessa plack som var farliga, men nu tror de flesta forskare att placken inte gör så mycket skada då de är stora och orörfliga. Det är istället de mindre aggregaten som är de farligaste. Även dessa aggregat varierar mycket i storlek och de allra minsta har varit mycket svåra att komma åt med olika behandlingsmetoder. De behandlingsmetoder mot Alzheimers sjukdom som finns i kliniska prövningar idag försöker binda de sjukdomsorsakande aggregaten, men de lyckas inte binda till de minsta aggregaten som många menar är de mest giftiga för nervcellerna.

ett läkemedel tidigare eftersom det försvinner från blodet på några minuter och inte kommer in i hjärnan där aggregaten bildas.

– För att kunna använda somatostatin som behandling har vi satt på ett hjärntransportörprotein som gör att det tar sig in i hjärnan. Vi har i preliminära resultat visat att detta var mycket effektivt. När vi satte på transportören såg vi även att tiden som somatostatinet var kvar i hjärnan ökade till flera dagar vilket är fantastiskt, säger Fadi Rofo, som är doktorand i gruppen.

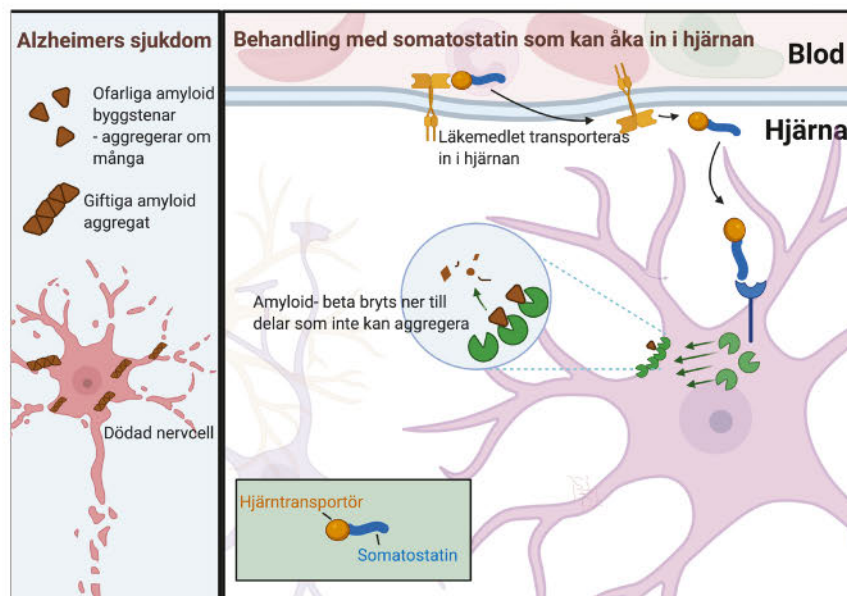


Illustration Greta Hultqvist

I den behandlingsmetod som håller på att utvecklas bryter man ner byggstenarna till aggregaten innan de hinner aggregera. Man tror därför att behandlingsmetoden kommer minska bildningen av alla typer av aggregat.

Det är sedan länge känt att peptiden somatostatin kan aktivera kroppens egen nedbrytning av amyloid beta, byggstenarna bakom aggregaten. Man har dock inte kunnat använda somatostatin som

De preliminära resultaten visar störst effekt i hippocampus, den del av hjärnan som bildar minnen och som drabbas först vid Alzheimers sjukdom.

– Att vi ser att effekten är tydligast i just hippocampus är väldigt bra. Våra förhoppningar är att den här metoden då kommer kunna verka väldigt specifikt och ha få biverkningar, vilket har varit ett problem i andra studier, säger Greta Hultqvist.

# Tidigare diagnos och behandling vid risk för ARDS vid covid-19

TEXT ARTUR SCHMIDTCHEN

*Covid-19-patienter kan utveckla en kraftig och okontrollerad inflammation som orsakar ett dysfunktionellt inflammatoriskt tillstånd som kännetecknas av organskador med akut lungskada (acute respiratory distress syndrome, ARDS) som en gemensam nämnare. Kardiovaskulära sjukdomar, högt blodtryck och diabetes, som delar av metaboliskt syndrom verkar spela en viktig roll för att utveckla en allvarligare form av covid-19.*



Greta Hultqvist. Foto Eric Thunander

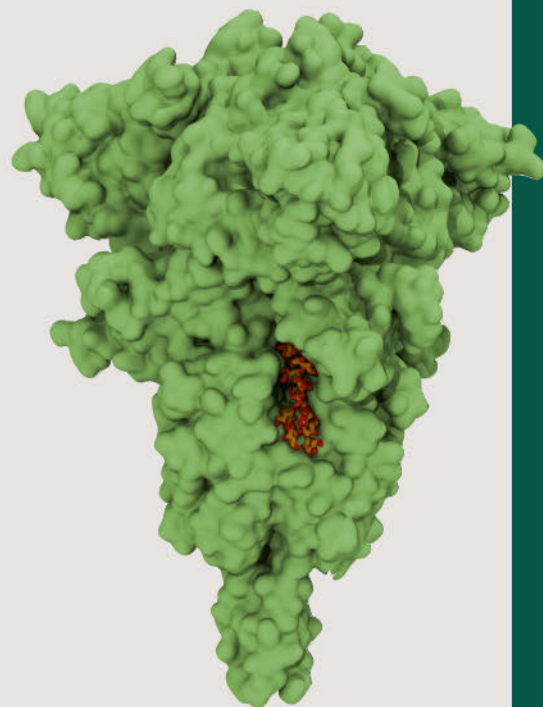
De preliminära resultaten är från experiment gjorda på möss men forskarna tror att somatostatin skulle ha samma effekt på människa och att denna typ av behandling skulle kunna vara mer effektiv än de som hittills testats, men man måste utveckla en transportör som funkar lika bra i människa innan sådana experiment kan påbörjas.

För anslaget forskarna tilldelats från Torsten Söderbergs Stiftelse kommer de att göra längre behandlingsstudier där de hoppas att minnet försämrats i en långsammare takt än innan (eller till och med slutar att försämrats). De arbetar också med att utveckla en transportör som fungerar bra i människa. ♦

FÖRUTOM DEN KLINISKA KOPPLINGEN att metaboliskt syndrom är en riskfaktor för covid-19 saknas mekanistisk information om sambandet mellan detta syndrom och covid-19. Det finns emellertid en välkänd koppling mellan höga nivåer av bakteriella endotoxiner (lipopolysackarid, LPS) och det metabola syndromet. Vi har gjort den oväntade men signifikanta upptäckten att det extracellulära proteinet från SARS CoV-2, Spike protein samverkar med LPS, vilket leder till en kraftigt förstärkt och skadlig inflammationsrespons.

Projektet syftar till att undersöka samspelet mellan Spike protein och LPS och effekterna på inflammation. För detta kommer vi att använda oss av avancerade in silico modeller, biofysikaliska och biokemiska metoder i kombination med studier i cellsystem, humant blod och djurmodeller.

Projektet kommer ge insikter i bakteriers och endotoxiners roll för uppkomsten av ARDS vid covid-19 och kan ge nya möjligheter att tidigt diagnostisera och behandla patienter som riskerar att få ARDS vid covid-19. Resultaten kommer vara generaliserbara och gälla ARDS vid infektion, inte bara med muterat SARS-CoV-2, utan även med andra coronavirus. ♦



Endotoxin (rött)  
binder till Spike protein  
från SARS-CoV-2 (grönt)  
Illustration Pete Bond, Singapore

FORSKNINGSPROJEKT

**Proteinläkemedelsdesign för förbättrad distribution av läkemedel och ökad terapeutisk effekt**

Docent Greta Hultqvist  
Uppsala universitet  
Farmaceutisk biovetenskap

Anslag medicin 2020



Artur Schmidtchen.  
Foto Charlotta Wales

FORSKNINGSPROJEKT

**Studier av SARS CoV-2 Spike protein och dess effekt på inflammation**

Professor Artur Schmidtchen  
Lunds universitet  
Institutionen för kliniska vetenskaper

Anslag medicin 2020

# Ökad kontextualisering som metod för att nå skatterättvisa?

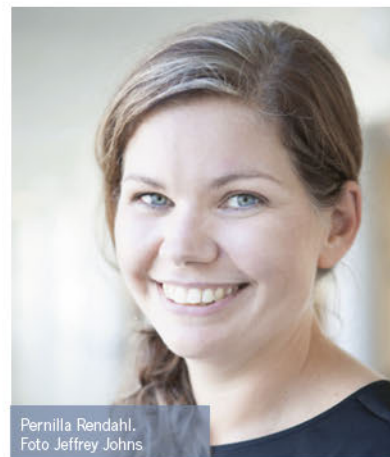
TEXT PERNILLA RENDAHL

*Skatterätten är ett ämne som ofta debatteras i media, det finansierar välfärdssystemet, präglas av politiska beslut och påverkar våra handlingsmönster. Eftersom skatterätten i stor utsträckning är ett politiskt styrmedel leder detta till att justeringar av lagtexten sker frekvent och även på olika nivåer, regionalt inom EU och internationellt genom exempelvis arbetet inom OECD. Sammantaget leder detta till komplexitet i lagstiftningen, vilket i sin tur orsakar tolknings- och tillämpningssvårigheter. Mycket av den skatterättsliga forskningen fokuserar på att bringa klarhet i dessa tolknings- och tillämpningssvårigheter.*

SKATTERÄTTEN är både en nationell och internationell angelägenhet, den ger möjlighet att strukturera ett nationellt välfärdssystem, skapa utrymme för omfördelningar och påverka individer och företag på olika sätt beroende på vad som beskattas och hur. De nationella besluten påverkas dock i mycket hög utsträckning av utvecklingen på regional och internationell nivå. Detta har visat sig inte minst inom ramen för EU:s harmoniseringsarbete och OECD:s BEPS-projekt (Base Erosion Profit Shifting) som syftar till att motverka skattebaseroering och minska aggressiv skatteplanering. En av de stora pågående diskussionerna är hur beskattningen ska förändras avseende digitala affärsmodeller. Ett huvudargument som används för att genomföra förändringar är att nuvarande skattesystem är orättvist eftersom digitala företag betalar mindre skatt än traditionella företag. Exakt vad grunden för orättvisan består i och var gränsen går mellan digitala och traditionella företag är dock oklart. Senare inlägg i den internationella debatten, från

bland andra USA, talar för att förändra den internationella beskattningen, men att gränsdragningen mellan digitala och traditionella företag inte nödvändigtvis behöver identifieras.

I FN:s hållbarhetsmål är ett av de grundläggande värden som diskuteras rättvisa men i olika termer av likabehandling och med vetskap om vikten av att bevara ett fungerande ekosystem i takt med ökade klimatförändringar. Det är således inte enbart social, ekonomisk eller rättslig rättvisa som diskuteras utan även hur miljöhänsyn kan inkluderas i analyser av vad som är rättvist och inte. Inom FN:s hållbarhetsmål finns på grund av bredden i målsättningarna motsättningar avseende rättvisa och likabehandling som leder till prioriteringar mellan olika typer av rättvisa. Ett exempel är hur mål om likabehandling och tillgång till skolor ställs i förhållande till mål om ökad livskvalitet och hälsa. Det aktualiseras särskilt i samband med Covid-19 pandemin. Omprioriteringar görs på kort sikt, men leder troligen till långsiktiga conse-



Pernilla Rendahl.  
Foto Jeffrey Johns

kvenser för samhället i stort. Vad som är rättvist för vem och hur är en fråga som behöver förstås utifrån dess kontext. Är det sociala, ekonomiska eller rättsliga dimensioner som avses eller samtliga?

För att nyansera och fördjupa diskussionen om vad som kan anses utgöra skatterättvisa syftar det här projektet till att kritiskt analysera de rättviseargument som framställs i forskning och i förslag till förändringar av beskattningen av digitala



Foto Alexander Kirch, Shutterstock

# Sakrättslig identitet för annat än saker?

TEXT EMIL ELGEBRANT

affärsmodeller och digitala tjänster. Detta kan synliggöra de olika perspektiv på rättvisa som påverkar hur skatterätten utformas, tolkas och tillämpas. Jag menar att rättvisebegreppet är såväl kontextuellt som relationellt och att samhällsnyttan består i att synliggöra dessa olika perspektiv, vilket leder till en ökad förståelse för hur rättvisebegreppet används samt en medvetenhet om dess inneboende komplexitet. Likaså görs jämförelser med de olika mönster av rättvisa som kan identifieras med de rättvisehänsyn som återfinns i FN:s hållbarhetsmål.

**Ambitionen** är att projektet ska ge en breddad och fördjupad teoretisk förståelse för hur argument om rättvisa används för att styra förändringar i skatterätten nationellt, regionalt och internationellt. Att genomföra ett forskningsprojekt på omfattande material kräver samlad tid för eftertanke och anslaget från Torsten Söderbergs Stiftelse gör just detta. Det skapar ett rum där materialet kan förstås, värderas och analyseras på ett djupare plan. Förhoppningen är att beslutsfattare och andra forskare kan dra nytta av de mönster som kan utrönas avseende skatterättvisa så att svåra avvägningar mellan olika former av rättvisediskussioner kan göras utifrån en bredare förståelse för rättvisebegreppet som sådant, men även hur det kan förstås för att närmare nå de grundläggande värden som FN:s hållbarhetsmål vilar på. ♦

FORSKNINGSPROJEKT

## Ökad skatterättvisa genom ökad kontextualisering?

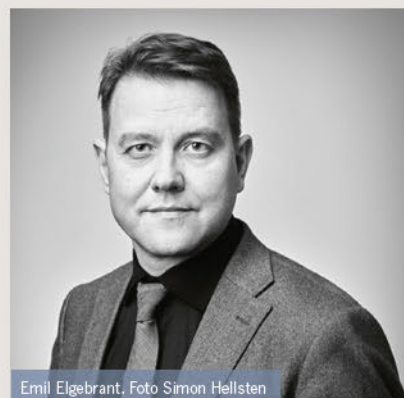
Docent Pernilla Rendahl  
Göteborgs universitet  
Juridiska institutionen

Anslag rättsvetenskap 2020

*Virtuella värdepapper, olika betal-system och immateriella rättigheter utgör numera betydande värden för allt fler svenska företag. Samtidigt finns ett växande intresse för borgenärer att kunna tillgodogöra sig värdet av dessa tillgångar vid kreditgivning eller vid obeståndssituationer. Den rättsliga osäkerheten om hur dessa egendomslag ska hanteras är stor, särskilt då flertalet befintliga regelverk ursprungligen var avsedda att hantera en helt annan verklighet än vad som nu är för handen.*

FORSKNINGSPROJEKTET berör en rad olika rättsliga frågeställningar med samband till sakrättslig identitet då motvarandra stående anspråk avser egendomslag utan fysisk representation. Egendom utan fysisk representation är visserligen inget som är nytt för rättssystemet att hantera då sedan lång tid tillbaka exempelvis enkla fordringar, rättigheter, immaterialrätter, kontobaserad egendom som finansiella instrument m.fl. har hanterats med hjälp av olika rättsliga metoder. Den allt snabbare tekniska utvecklingen har dock i mångt och mycket lett till att en rad rättsliga frågor har ställts på sin spets. Ett exempel på en sådan fråga och som även har sitt ursprung i teknikneutralitetshänsyn är att digital egendom enbart kan förfogas över genom exempelvis en bankdosa, virtuell plånbok eller genom tillgång till olika koder. Då sättet att exklusivt kunna förfoga över en egendom får rättslig betydelse för möjligheten för en säkerhetsrättsinnehavare eller förvärvare att erhålla borgenärs- eller omsättningskydd är det ett exempel på en fråga som har stor praktisk och rättsvetenskaplig betydelse.

**Den grundläggande** rättsliga problematiken utgår med andra ord från klassiska rättsliga frågeställningar och är av stor betydelse för bland annat hur och på vilket sätt dessa nya egendomslag ska kunna utgöra säkerhetsunderlag vid



Emil Elgebrant. Foto Simon Hellsten

FORSKNINGSPROJEKT

## Sakrättslig identitet för annat än saker

Docent Emil Elgebrant  
Stockholms universitet  
Juridiska institutionen

Anslag rättsvetenskap 2016, 2020

kreditgivning samt kunna vara föremål för utmättnings- och konkursåtgärder.

**Syftet med forskningsprojektet** är att analysera gällande rätt med avseende på en rad olika virtuella värdepapper, olika sorter av betalsystem, vissa komplicerade immateriella rättigheter kopplade till dessa företagsformer och digitala valutor som e-krona och kryptovalutor. Sammanfattningsvis kan projektet beskrivas som rättsvetenskaplig grundforskning inom det obeståndsrättsliga området med tydliga inslag av allmän förmögenhetsrätt. ♦



Foto Sdecoret, Shutterstock



Arkivmaterial. Foto Håkan Håkansson

## Ravensbrückarkivet vid Lunds universitetsbibliotek – en världsunik samling vittnesmål

TEXT HÅKAN HÅKANSSON

Våren år 1945 anlände drygt 20 000 befriade fångar från tyska koncentrationsläger till Sverige med de så kallade vita bussarna. Deras upplevelser under kriget finns dokumenterade för eftervärlden i ett helt unikt arkiv – idag känt som »Ravensbrückarkivet« vid Universitetsbiblioteket i Lund.

VID DE ÖVERLEVANDES ANKOMST till Sverige tog Zygmunt Łakociński, polskfödd lektor vid Lunds universitet, initiativet till att bilda en arbetsgrupp som intervjuade och dokumenterade de befriade lägerfångarnas upplevelser. Materialet inkluderar bland annat drygt 500 handskrivna intervjuer på polska – totalt mer än 5 000 sidor – som vittnar om Naziregimens krigsbrott på en detaljnivå som inget annat dokumentationsprojekt i världen kan mäta sig med. Många av de intervjuade hade sänts från läger till läger under krigsåren och skildrar därför förhållandena i en rad olika koncentrationsläger, framförallt Ravensbrück

men också Auschwitz, Bergen-Belsen, Sachsenhausen och Stutthof. Intervjuerna ger en ytterst detaljrik inblick i det dagliga livet i lägren, i hur fångarna användes som slavarbetare vid fabriker och i de systematiska medicinska experiment som bedrevs av SS. Förutom intervjuer innehåller arkivet även en stor mängd annat material som de överlevande tog med sig till Sverige: anteckningsböcker, dagböcker, brev, dikter, fotografier och teckningar. I sin helhet omfattar arkivet hundratusentals dokumentssidor och utgör ett av världens mest omfattande och skrämmande vittnesmål om krigsårens brott mot mänskligheten, unikt genom att intervjuerna utfördes efter vetenskapliga kriterier och direkt efter befrielsen, då de överlevandes upplevelser fortfarande var färska i minnet.

År 2014 lanserades en insamling för arkivet och till de första och tveklöst största enskilda donatorerna hör Torsten Söderbergs Stiftelse. Med stiftelsens hjälp har samtliga intervjuer digitaliserats och gjorts fritt tillgängliga för en interna-

tionell publik i webbportalen Witnessing Genocide, som öppnade hösten 2017. Inom kort kommer också samtliga intervjuer att vara tillgängliga i fullständig engelsk översättning, tillsammans med stora delar av det övriga material – anteckningsböcker, fotografier och teckningar – som arkivet innehåller. Redan under de första veckorna hade webbportalen mer än 6000 användare från hela världen, och mer än 200 000 dokument laddas ner varje år från mer än 80 olika länder – en finger-visning om att överlevarnas röster idag är mer relevanta än någonsin. Med det senaste anslaget från Torsten Söderbergs Stiftelse kan ytterligare material tillföras portalen. ♦



Håkan Håkansson. Foto Lunds univ.

FORSKNINGSPROJEKT

### Transkribering av Ravensbrückarkivet

Docent Håkan Håkansson  
Lunds universitet, Universitetsbiblioteket

Anslag övrigt 2015 och 2020

# Broderi och pärlstickning i 1400-talets Sverige – ett efterlämnat forskningsmaterial

TEXT MARIE-LOUISE FRANZÉN

*Albertus Pictor är i dag kanske den mest kände medeltida konstnären i Sverige. Han fyllde kyrkvalv med kalkmålningar främst i Mälardalskapen. Albert var inte enbart målare, han var också pärlstickare (brodör).*

I SLUTET AV 1800-TALET upptäckte Hans Hildebrand i medeltida handlingar att Albertus Pictor var både målare och pärlstickare. Albertus signerade några av sina kalkmålningar men inte sina broderier. I bokverket *Medeltida vävnader och broderier i Sverige* från 1928 identifierar Agnes Branting och Andreas Lindblom hans broderier på stilistiska grunder. De jämförde broderier med Albertus Pictors målningar. Agnes Geijer fortsatte studierna av Albert pärlstickare och publicerade ett flertal artiklar om de medeltida broderierna.

Inger Estham var under många år verksam som avdelningsdirektör och enhetschef för den tidigare textilenheten vid Riksantikvarieämbetet och Statens historiska museer. Hon var specialist på kyrkliga textilier och hennes kunskapsområde sträckte sig från medeltiden till 1900-talet. När Inger Estham började intressera sig för gruppen av broderier som tillskrivits Albert pärlstickare närmade hon sig dem med lite andra ögon. Hon studerade dem bland annat ur ett historiskt perspektiv. Vem kan ha införskaffat, donerat eller burit broderierna? Hon undersökte dem också utifrån textiltkniska grunder.

I artikeln »**Albertus och andra pärlstickare**« i boken *Den mångsidige målaren. Vidgade perspektiv på Albertus Pictors bild- och textvärld* från 2007 ger Inger Estham oss en föraning om åt vilket håll hennes forskning drar. På en ryggsköld till en korkåpa från Sigtuna Maria kyrka finns en vapensköld med en bild som tolkats som ett M, M som i Maria. Inger Estham såg ett ringspänne och kunde

omtolka vapenskölden. Det blev en vapensköld som leder till häradshövding Erik Jönsson Spänne till Hallkved i Funbo socken som dog utan arvingar 1457. Som donator av korkåpan kan han ha skänkt den senast det året. Albert pärlstickare föddes cirka 1440 i Tyskland och är belagd i svenska källor från 1473 eller möjligen 1465 varför det inte är troligt att han utfört broderiet som tidigare ansetts.

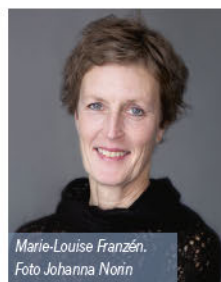
Det är på likartade historiska grunder som Inger Estham avskriver Albert pärlstickare som upphovsman till flera broderier. Hon tillför därmed ny forskning kring den grupp av broderier som tidigare attribuerats honom. I sin forskning presenterar hon också en inom textilforskningen hittills tämligen okänd medeltida pärlstickare och vad han kan ha gjort.

Inger Estham forskade och publicerade en rad artiklar och böcker genom åren. När hon gick bort år 2016 hade hon testamenterat sitt forskningsmaterial till Marie-Louise Franzén. I det efterlämnade Inger Estham ett oavslutat manus om de medeltida broderier som tidigare forskare attribuerat till Albert pärlstickare. Inger Esthams manus har färdigställts av Marie-Louise Franzén



Detalj av masshake från Åkerby kyrka, Uppland.  
Foto: Gabriel Hildebrand, Antikvarisk-topografiska arkivet, Stockholm

och även kompletterats med tillägg till det hon skrivit samt tillförts ytterligare kapitel. I den kommande publikationen ingår även Inger Esthams biografi och hennes bibliografi. Anslaget från Torsten Söderbergs Stiftelse bidrar generöst till att forskningen kan presenteras i en kommande bok, *Broderi, pärlstickare och beställare i 1400-talets Sverige*. ♦



Marie-Louise Franzén.  
Foto Johanna Norin

FORSKNINGSPROJEKT

## Inger Estham och medeltida broderi – ett efterlämnat forskningsmaterial

Textilhistoriker Marie-Louise Franzén

Anslag övrigt 2020



Birgitta Henriques Normark.  
Foto Stefan Zimmerman

## Torsten Söderbergs akademiprofessur i medicin 2019

*Birgitta Henriques Normark, överläkare och professor i klinisk mikrobiologi, har tilldelats Torsten Söderbergs akademiprofessur i medicin vid Kungl. Vetenskapsakademien 2019 för forskning om bakterier som orsakar lunginflammation. Anslaget är på 10 miljoner kronor.*

BAKTERIEN PNEUMOKOCKER är den vanligaste orsaken till öroninflammation, bihåle-inflammation, lunginflammation och hjärnhinneinflammation och drabbar såväl barn som äldre. Trots att den ligger bakom många sjukdomar finns den även i näsan hos fullt friska barn som kan sprida den vidare till känsligare individer. Vaccin mot sju till tretton pneumokockserotyper ingår sedan 2009 i barnvaccinationsprogrammet i Sverige. Men efter att de introducerades har en ökning av pneumokockbakterier som inte ingår i vaccinen observerats.

Birgitta Henriques Normark vill bland annat studera om det går att minska förekomsten av bakterier hos barnen för att påverka sjukdomsutvecklingen. Hon vill också



Samuel Pufendorf, Wikimedia Commons.

## Torsten och Ragnar Söderbergs stiftelsers professur till minnet av Samuel Pufendorf

*Professor Christian Dahlman har utsetts till ny innehavare av Torsten och Ragnar Söderbergs stiftelsers professur till minnet av Samuel Pufendorf vid Lunds universitet. Professuren innehas under en period om fyra år.*

CHRISTIAN DAHLMAN ÄR PROFESSOR i allmän rättslära vid juridiska fakulteten vid Lunds universitet och hans forskningsområde är bevisvärdering i brottmål.

Dahlmans forskning handlar framförallt om sannolikhetsbedömningar i bevisvärdering och visar att domare gör sig skyldiga till tankefel när de förlitar sig på sin intuition i bevisvärderingen. Dessa tankefel kan leda till grova överskattningar eller grova underskattningar av bevisningen. Dahlmans forskning syftar till att förbättra rättssäkerheten genom att identifiera sådana tankefel i det praktiska dömandet och utveckla metoder för bevisvärdering som hjälper domare att undvika dem.



Gregor Noll. Foto Johan Wingborg

## Torsten Söderbergs forskningsprofessur vid Handelshögskolan i Göteborg

*Gregor Noll, professor i internationell rätt har utsetts till innehavare av Torsten Söderbergs forskningsprofessur vid Handelshögskolan i Göteborg. Professuren, som innehas under tre år, kommer att ägnas åt studier av sambandet mellan demokrati, demografi och migrationsrättens utformning.*

INOM RAMEN FÖR PROFESSUREN avser professor Noll att ägna tid åt att undersöka vilken inverkan åldrande befolkningar i Europa har på migrationsrättens utformning. Europa står inför en kraftig förändring när befolkningarna åldras samtidigt som födelsetalen är historiskt låga.

» Detta är ett projekt som tar sig en avgörande fråga för Europas framtid med hjälp av tvärvetenskapligt orienterad rättsvetenskap. Jag är enormt glad för förtroendet att vara innehavare av forskningsprofessuren och kommer nu ha möjlighet att lägga ner en större sammanhängande arbetsinsats på sambandet mellan demokrati, demografi och rättens utformning«, säger Gregor Noll.

undersöka vad det är som gör att bakterierna sprids och orsakar allvarlig invasiv pneumokocksjukdom. Hennes forskning kan bland annat leda fram till nya vacciner och nya antibiotika.

»Vi vill försöka hitta nya sätt att behandla och förebygga sjukdomen samt ta reda på varför den påverkar vissa riskgrupper. Kan man förstå mekanismerna bakom så kan vi också intervensera mot sjukdomen är tanken«, säger Birgitta Henriques Normark.

En av riskgrupperna för att få bakteriell lunginflammation är personer som tidigare haft influensainfektioner. Det skulle även kunna gälla dem som nu drabbas av covid-19.

»Många av de som dog av spanska sjukan under pandemin 1918 gjorde detta på grund av superinfektion med bakterier som pneumokocker. I samband med den här studien skulle jag gärna titta närmare på om det också finns en sådan koppling

till det nya coronaviruset«, säger Birgitta Henriques Normark som är mycket glad över professuren och anslaget på sammanlagt tio miljoner kronor. »Det betyder jättemycket. Nu kan jag verkligen fokusera på min forskning.« ♦

PROFESSUR

### Torsten Söderbergs akademiprofessur i medicin 2019

Professor Birgitta Henriques Normark (period 2022–2027)  
Karolinska Institutet, institutionen för klinisk mikrobiologi

Anslaget till akademiprofessuren i medicin, på 10 miljoner kronor, ska främja internationellt ledande forskning inom det medicinska området och möjliggöra forskning på heltid vid ett svenskt lärosäte under fem år. Tillsättningen bereds och beslutas av Kungl. Vetenskapsakademien.

Pufendorfprofessuren möjliggör för Christian Dahlman att utveckla sin forskning inom bevisvärdering i brottmål och rättssäkerhet och därigenom bidra på ett betydelsefullt sätt såväl till rättsvetenskapen som till rättssystemet. Christian Dahlmans forskning är tvärvetenskaplig och ligger i gränslandet mellan juridik, filosofi, psykologi och matematisk statistik. Han leder en tvärvetenskaplig forskargrupp med forskare från tre institutioner vid Lunds universitet: LEVIC – Law, Evidence and Cognition. Dahlman och LEVIC ingår i ett internationellt nätverk för forskning om bevisvärdering och har nära samarbete med flera utländska fors-

kargrupper, bland annat vid universiteten i Cambridge, Oxford, Groningen och Bergen. Dahlman är också en av grun-

darna till ett internationellt forskningsnätverk på detta område, det så kallade North Sea Group. ♦

PROFESSUR

### Torsten och Ragnar Söderbergs stiftelsers professur till minnet av Samuel Pufendorf vid Lunds universitet

Professor Christian Dahlman (period okt 2020 – sep 2024)  
Lunds universitet, juridiska institutionen

Till grund för professuren ligger en donation från Torsten och Ragnar Söderbergs stiftelser om 20 miljoner kronor till Lunds universitet. Professuren ska främja forskning i Samuel von Pufendorfs anda och kan innehas av en professor vid Lunds universitet inom främst områdena rättsvetenskap, ekonomi och politisk filosofi (statsteori). Innehavaren utses av rektor för en period om högst fyra år.

I projektet »Democracy and Demographics in Migration Lawmaking« studeras hur Europas åldrande befolkningar kommer att påverka lagstiftningen som styr invandring till EU. Dagens regleringsmodell klarar inte av den kraftiga förändring i demografin som vi står inför. Om man lägger ihop forskning från olika discipliner förstår vi att lämpliga reformåtgärder kan sitta hårt inne, vilket i sin tur förstärker åldrandets negativa konsekvenser för tillväxt och jämställdhet.

Syftet med projektet är att integrera kunskap från ett antal olika discipliner i en rättsvetenskaplig modell. Projektets utfall kommer att kunna användas i policydiskussionen om åldrandets konsekvenser för det sociala kontraktet.

Gregor Noll är professor i internationell rätt, verksam vid Juridiska institutionen, Handelshögskolan vid Göteborgs universitet. Hans forskning kretsar bland

annat kring frågor inom internationell migrations- och asylrätt samt om frågan hur AI påverkar rätten i stort. ♦

PROFESSUR

### Torsten Söderbergs forskningsprofessur vid Handelshögskolan i Göteborg

Professor Gregor Noll (period juli 2020 - juni 2023)  
Handelshögskolan vid Göteborgs universitet, Juridiska institutionen

Donationen om sammanlagt 40 miljoner kronor till en professur vid Handelshögskolan i Göteborg, i syfte att främja forskningsprojekt inom ekonomi och rättsvetenskap gjordes i ett första steg om 20 miljoner kronor gemensamt av Torsten Söderbergs Stiftelse och Ragnar Söderbergs stiftelse. År 2016 donerades ytterligare 20 miljoner kronor till professuren från Torsten Söderbergs Stiftelse. Professuren tillsätts av rektor för Handelshögskolan i Göteborg.



#### STYRELSE

Maria Söderberg, civilekonom, ordförande  
 Richard Arvidsson, professor, vice ordförande  
 Torsten Söderberg, produktutvecklare, ledamot  
 Elisabet Söderberg, filosofie doktor, ledamot

Wanja Söderberg, suppleant  
 Anna Söderberg, filosofie kandidat, suppleant  
 Sebastian Söderberg, studerande, suppleant.

#### KANSLI

Sabina Andersson, kanslichef  
 Charlotta Lindgren, redaktör, adm. samordnare (t.o.m. dec. 2020)

#### VETENSKAPLIGA RÅDGIVARE

Harry Flam, prof. em. i internationell ekonomi, Stockholms universitet, ledamot av Kungl. Ingenjörsvetenskapsakademien

Claes-Robert Julander, prof. em. i företagsekonomi, Handelshögskolan i Stockholm, ledamot av Kungl. Ingenjörsvetenskapsakademien, f.d. rektor

Lena Marcusson, prof. em. i förvaltningsrätt, Uppsala universitet, ledamot av Kungl. Vetenskapsakademien, f.d. prorektor

Bo Ralph, prof. em. i nordiska språk, Göteborgs universitet, ledamot av Svenska Akademien

Hans Wigzell, prof. em. i medicin, Karolinska institutet, ledamot av Kungl. Ingenjörsvetenskapsakademien, ledamot av Kungl. Vetenskapsakademien, f.d. rektor

#### REVISOR

KPMG AB; Fredrik Sjölander, auktoriserad revisor

#### TORSTEN SÖDERBERGS STIFTELSE

har till ändamål att främja vetenskaplig forskning och vetenskaplig undervisnings- eller studieverksamhet av landsgagnelig innebörd varvid företrädesvis de ekonomiska, medicinska och rättsvetenskapliga områdena skall komma ifråga.

#### STIFTELSEKAPITALET

Torsten Söderbergs Stiftelse grundades den 5 maj 1960 av generalkonsul Torsten Söderberg och hans hustru Wanja, född Aminoff, efter diskussion med deras barn som i samband med detta avstod arv. Donationen utgjordes av 20 000 stamaktier i förvaltningsaktiebolaget Ratos (numera Ratos AB). Ratos hade kommit att bli moderföretag till det tidigare familjeföretaget Söderberg & Haak AB, som utvecklades under ledning av Torstens far Olof A. Söderberg.

#### ANSLAGSGIVNING 2020, KR

Totalt . . . . . 23 270 950

#### FÖRDELNING PÅ ÄMNESOMRÅDE, KR

Medicin . . . . . 9 150 000  
 Ekonomi . . . . . 8 912 000  
 Rättsvetenskap . . . . . 2 613 000  
 Övrigt . . . . . 2 595 950

#### FÖRDELNING PÅ MOTTAGARE, KR

Uppsala universitet . . . . . 4 622 000  
 Institutet för näringslivsforskning . . . . . 4 145 000  
 Karolinska Institutet . . . . . 3 515 000  
 Göteborgs universitet . . . . . 2 505 000  
 Handelshögskolan i Stockholm . . . . . 1 860 000  
 Lunds universitet . . . . . 1 300 000  
 Stockholms universitet . . . . . 930 000  
 Övriga mottagare . . . . . 4 393 950

#### FÖRMÖGENHET, KR

31 december 2020 . . . . . 1 160 247 729

## MEDICIN

Dahlén, Sven-Erik; professor  
Karolinska institutet  
»3-COMBO: Ny strategi för  
behandling av astma hos barn  
och vuxna genom bred blockad av  
mastceller«  
2 000 000 kronor

Gustafsson, Lars L.; professor  
Karolinska institutet  
»Vetenskaplig studie av Sune  
Bergström: legendarisk forskare,  
ledare och samhällsförbättrare«  
150 000 kronor

Hultqvist, Greta; docent  
Uppsala universitet  
»Proteinläkemedelsdesign för  
förbättrad distribution av läkemedel  
och ökad terapeutisk effekt«  
2 000 000 kronor

Lindblom, Lennart; professor em.  
Karolinska institutet  
»Ny angreppspunkt för att motverka  
vaskulärt läckage vid svåra  
infektionstillstånd«  
365 000 kronor

Ohlsson, Claes; professor, överläkare  
Göteborgs universitet  
»En ny mekanism för reglering av  
kroppsvikt«  
1 500 000 kronor

Schmidtchen, Artur; professor  
Lunds universitet  
»Studier av SARS CoV-2 Spike  
protein och dess effekt på  
inflammation«  
1 135 000 kronor

Wahrén-Herlenius, Marie; professor,  
Karolinska institutet  
»Translationella studier av kongenialt  
hjärtblock för minskad mortalitet«  
1 000 000 kronor

## EKONOMI

Löwengart, Mia Kuritzén; fil.dr  
Uppsala universitet  
»Judisk ekonomisk aktivitet och  
Stockholms omvandling till modern  
huvudstad«  
1 635 000 kronor

Orth, Matilda; fil.dr  
Institutet för Näringslivsforskning,  
IFN  
»Konkurrens och osäkerhet i  
hälso- och sjukvården: den svenska  
apoteksmarknaden«  
1 130 000 kronor

Sandberg, Rickard; docent  
Handelshögskolan i Stockholm  
»Detaljhandelsdata (Big Data) och  
prediktiv analys«  
1 860 000 kronor

Tangerås, Thomas; docent  
Institutet för Näringslivsforskning,  
IFN  
»Nya verktyg för att analysera  
marknader med ofullständig  
konkurrens«  
1 170 000 kronor

Tåg, Joacim; docent Institutet för  
Näringslivsforskning, IFN  
»Företag och anställa på en  
föränderlig arbetsmarknad«  
1 845 000 kronor

Westerberg, Hans Seerar; doktorand  
Handelns forskningsinstitut  
»Absorberas arbetsgivaravgifts-  
sänkningar av lönehöjningar?«  
330 000 kronor

Widmalm, Hedvig; fil.dr  
Uppsala universitet  
»Kvinnor och alkohol under  
frihetstiden 1718-1775«  
942 000 kronor

## RÄTTSVETENSKAP

Aronsson, Elisabeth; doktorand  
Örebro universitet  
»Allmänna rättsprinciper – teori och  
taxonomi«  
220 000 kronor

Elgebrant, Emil; docent  
Stockholms universitet  
»Sakrättslig identitet för annat än  
saker«  
930 000 kronor

Johnstone, Therese; doktorand  
Örebro universitet  
»Barnets delaktighet vid  
tvångsvårdsbeslut«  
220 000 kronor

Pentikäinen, Linus; doktorand  
Örebro universitet  
»Nämndemännens doxa – när rätten  
lägger lagboken åt sidan«  
220 000 kronor

Rendahl, Pernilla; professor  
Göteborgs universitet  
»Ökad skatterättvisa genom ökad  
kontextualisering«  
1 005 000 kronor

## ÖVRIGT

Ahlström Arcini, Caroline; fil.dr  
Statens Historiska Museer  
»Gåtan i Gårdbygge«  
73 600 kronor

Arvinus, Marie; förläggare  
»Norge i Sverige – Norges ambassad  
i Stockholm«  
100 000 kronor

Caldenby, Claes; professor emeritus  
»Landshövdingehuset. Typiskt  
Göteborgskt!«  
80 000 kronor

Dicksson, Ida Maria; industriantholog  
»Hamn- och industriminnes-  
inventering av Göteborg - del 3«  
180 000 kronor

Elfström, Karin; arkitekt SAR/MSA  
»Bok för barn om svensk arkitektur«  
50 000 kronor

Eliasson, Roger; ordförande  
Aeroseum  
»Flygande Tunnan – en unik,  
pedagogisk interaktiv utställning«  
140 000 kronor

Franzén, Marie-Louise; textilhistoriker  
»Inger Estham och medeltida  
broderi – ett efterlämnat  
forskningsmaterial«  
50 000 kronor

Glans, Kay; chefredaktör  
Tidskriften Respons  
»Tidskriften Respons -  
recensionstidskrift för humaniora  
och samhällsvetenskap«  
50 000 kronor

Gunneriusson Wistman, Christina; fil.dr  
»Museiskapanden på det svenska  
konstfältet«  
50 000 kronor

Günther, Stefan; tekn.dr.  
Gunnabo Slott och Trädgårdar  
»Gunnabo slott och den nyklassicis-  
tiska villans konstnärliga program«  
732 500 kronor

Hansson, Gunnar D.; professor  
»Utgivning av Sturlunga saga i tre  
band«  
90 000 kronor

Håkansson, Håkan; docent  
Lunds universitet  
»Transkribering av Ravensbrück-  
arkivet«  
125 000 kronor

Josephson, Olle; professor em.  
Svenska Humanistiska förbundet  
»SHF:s årsbok 2021; Jakob  
Christensson Vattenvarer«  
40 000 kronor

Ljungström, Viveka; chefredaktör  
Forskning och framsteg  
»Utgivning av tidskriften Forskning  
och framsteg under år 2021«  
50 000 kronor

Klackenberg, Dag; ordförande  
De Svenska Historiedagarna  
»De Svenska Historiedagarna 2021«  
100 000 kronor

Larsson, Lars; professor  
Lunds universitet  
»Analys av rituellt deponerade  
bergartsyxor under tidig agrarkultur«  
40 000 kronor

Legnér, Mattias; professor  
Uppsala universitet  
»Kulturell beredskap. Kulturarv,  
luftskydd och propaganda i Norden  
1939-1945«  
45 000 kronor

Manker, Elin; fil.dr  
»Selma Giöbel och den svenska  
jugendtextilen«  
50 000 kronor

Nordqvist, Bengt; fil.dr  
Arkeologi Offerplats Finnestorp  
»Guldets tid och Offerplats  
Finnestorp«  
499 850 kronor

Skansen, Per-Arne; redaktör  
Partille hembygdsförening  
»Villastaden Paradiset. En bok om  
människor, hus och utveckling under  
120 år«  
50 000 kronor



## TORSTEN SÖDERBERGS STIFTELSE

Besöksadress: Strandvägen 11, Stockholm

Postadress: Box 5391, 102 49 Stockholm

Telefon: 08-661 52 11

[www.torstensoderbergsstiftelse.se](http://www.torstensoderbergsstiftelse.se)

Formgivning och tryck: Ätta.45 Tryckeri 2021

Arkivmaterial från Ravensbrückarkivet, foto Charlotte Carlberg Bårg. Samuel von Pufendorf, Wikimedia. Koppling och kommunikation, Shutterstock.

Sveriges Rikes Lag, foto Michael Erhardsson, Mostphotos. Publicerade forskningsanslag, foto Maria Söderberg.

Justitia, rättvisans gudinna i romersk mytologi, Shutterstock. T-celler eller cancerceller, Shutterstock.

Detalj av mässhake från Kvarsebo kyrka, Östergötland, foto: Gabriel Hildebrand. Laboratorietekniker med provrör, Shutterstock. Stapel med mynt, Shutterstock.